

# CERTIFICAT DE GARANTIE

A retourner avec l'appareil en cas de dysfonctionnement

# VELA

## DUREE : 1 AN

### Bénéficiaire de la garantie

M. ....

Adresse .....

.....

.....

CP .....

Ville .....

Signature :

### Revendeur

Ets. ....

Adresse .....

.....

.....

CP .....

Ville .....

Date d'acquisition .....

Tampon société :

# CORDON ANTIGEL CHAUFFANT



### Présentation :

- Câble souple chauffant avec une double isolation silicone.
- Fiche d'alimentation électrique IP44 (pour les modèles 220-240 volts).
- Câble électrique de raccordement (modèles 12 volts et 24 volts).
- Collier de fixation en nylon.
- Conditionné en coffret plexi a charnière.

### Sécurité :

- Tenue en température de -60° à +180°C
- Qualité diélectrique excellente.
- Bonne résistance aux intempéries et au vieillissement.
- Peut fonctionner en automatique grâce à notre kit thermostat antigel (réf. TC2)

### Utilisation :

- Dans l'habitation : mise hors gel de toutes tuyauteries d'eau, fuel, etc.
- Dans l'industrie : mise hors gel ou maintien en température des tuyauteries, vannes, filtres, etc.

## CONSEILS DE MONTAGE

- Fixer l'extrémité de votre cordon à l'aide d'une attache en nylon fournie
- Continuer d'enrouler votre cordon sur toute sa longueur en espaçant les spires suivant votre longueur à protéger (fig.1), ou tendu en double sur la tuyauterie (fig.2).
- Pour obtenir une bonne application du cordon sur toute sa longueur, utiliser les attaches en nylon fournies.
- Raccorder à une source de courant électrique 220-240 volts (24 volts pour la réf. 2410 ; 12 volts pour la réf. 124).
- Signalez la présence du cordon électrique chauffant par l'intermédiaire des autocollants fournis.



FIG.1

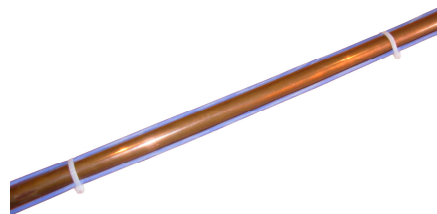


FIG.2

## RENSEIGNEMENTS UTILES

- Ne pas superposer les spires
- Espace minimum entre spire 30 nm
- Sur une tuyauterie calorifugée poser le cordon en aller-retour rectiligne (idem FIG.2)
- Sur une tuyauterie non métallique, il est recommandé de placer le cordon en aller-retour rectiligne (idem FIG.2)
- Ne jamais mettre le cordon sous tension lorsqu'il n'est pas installé sur toute sa longueur
- Ne jamais couper le cordon
- Sécurité maximum : mettre un disjoncteur différentiel sur l'alimentation du cordon suivant la norme NFC 15-100.

Diamètre extérieur du tuyau (mm)		10	12	18	28	32	36	51	76	102	152
Placé en double, rectiligne	non isolé	-43°C	-39°C	-33°C	-25°C	-19°C	-18°C	-14°C	-9°C	-7°C	-4°C
	isolé	-51°C	-50°C	-48°C	-39°C	-30°C	-26°C	-21°C	-16°C	-11°C	-6°C
Longueur de cordon par mètre de tuyau		2,00 m	2,00 m	2,00 m	2,00 m	2,00 m	2,00 m	2,00 m	2,00 m	2,00 m	2,00 m
Placé en spirales espacées de 50 mm	non isolé	-45°C	-44°C	-43°C	-40°C	-36°C	-34°C	-33°C	-29°C	-27°C	-25°C
	isolé	-54°C	-53°C	-52°C	-50°C	-50°C	-49°C	-47°C	-43°C	-40°C	-38°C
Longueur de cordon par mètre de tuyau		2,50 m	2,70 m	3,00 m	3,40 m	3,60 m	4,10 m	4,70 m	5,80 m	8,00 m	10,00 m

## CONDITIONS DE GARANTIE

1 – La garantie des appareils distribués par ELECTRO-VELA est assurée par le S.A.V. ELECTRO-VELA.

Expédition : 3, rue Hector Berlioz – ZA de l'Oseraie - 72000 LE MANS  
(Tél : 02.43.24.27.79)

### STATION SERVICE REGIONALE

2 - La garantie ne prévoit pas les réparations à domicile. Les marchandises à réparer devront être déposées ou expédiées en port payé à :  
ELECTRO-VELA - 3, rue Hector Berlioz – ZA de l'Oseraie - 72000 LE MANS

3 - Pour les marchandises expédiées, le port aller doit être payé par l'expéditeur, les frais de retour sont couverts par ELECTRO-VELA dans le cas d'une réparation ou d'un échange sous garantie.

4 – Les marchandises voyagent aux risques et périls du destinataire qui devra le cas échéant, faire toutes réserves auprès du transporteur à réception du colis.

5 – La garantie est valable un an à compter de la date de l'achat de l'utilisateur. La date et le cachet du revendeur sont exigés sur le certificat de garantie, joint à chaque appareil. Pour toute réparation bénéficiant de la garantie, les pièces reconnues défectueuses seront remplacées gratuitement.

La main-d'œuvre des réparations sous garantie est gratuite. La garantie ne couvre pas les défauts consécutifs à :

- une réparation pratiquée par une personne non habilitée à le faire.
- Une fausse manœuvre de l'utilisateur.
- Une utilisation sur une tension non conforme.
- Aux détériorations provenant de la non-observation du mode d'emploi.
- Un bris par chute.

6 – Les pièces remplacées sont conservées par ELECTRO-VELA.

7 – Les dispositions du présent bon de garantie ne sont pas exclusives du bénéfice, au profit de l'acheteur, de la garantie légale pour défauts et vices cachés, qui s'applique, en tout état de causes, dans les conditions des articles 1614 et suivants du code civil.

8 - Les présentes conditions de garantie sont considérées sans restriction ni réserve par le fait même d'une commande. Toute stipulation contraire non acceptée par écrit sera inexistante.

9 – En aucun cas la garantie ne donne droit à des dommages et intérêt.

10 – En cas de contestation la seule juridiction reconnue est celle du tribunal de commerce de La Sarthe, même au cas où l'acheteur stipulerait par clause imprimée la compétence de tout autre tribunal.